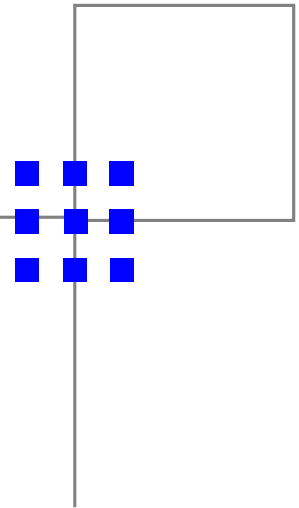
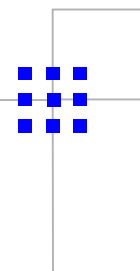


SEGUGIO
Manuale di Installazione





Sommario

1 - PRESENTAZIONE

Presentazione del software Segugio 1

2 - INSTALLAZIONE

Caratteristiche minime del personal computer 2

Avvio del programma di installazione 3

3 - AVVIO

Avvio del programma 5

Selezione della lezione 6

Inserimento utenti 7

4 - UTILIZZO

Modalità di utilizzo 8

Certificazione di una lezione 9

Pagina Video 9

Pagina Faq 12

Pagina Bibliografia 13

Pagina Glossario 13

Pagina Internet 14

5-certificazione

Richiesta password 15

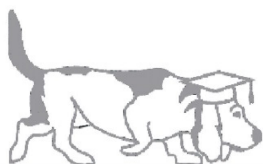
Certificazione della lezione 15

Invio del certificato 16

6 - CONTATTI

Contatti 17

LA PIATTAFORMA SEGUGIO - E- LEARNING



SYSTEM FOR
E-LEARNING AND
GRADUATING AT
UNIVERSITY AND
GENERAL
INFORMATION AND
OPERATION

Si tratta di un evoluto strumento di diffusione di contenuti con finalità educative e formative.

Video, audio, immagini, testi sono integrati e correlati tra di loro mettendo a disposizione del docente un unico e completo sistema di insegnamento multimediale a distanza.

Completa interfacciabilità con internet, power point o altri quotidiani strumenti di lavoro.

Struttura

Segugio suddivide la “videolezione” in aree funzionali: video(1), immagini(2), testo(3), appunti del discente (4).

Sono inoltre previsti: indice, indice personalizzato costruito dal discente, glossario, FAQ, bibliografia, forum, esercizi, verifica presenza...

Capitolo

1

Funzionamento

I contenuti delle aree funzionali sono **sincronizzati temporalmente** con l'avanzamento del video che funge da “filo conduttore”. Ciascuna area è dotata di pulsanti che consentono di **navigarvi** anche indipendentemente dalla sincronia. In ogni momento il discente può scegliere di sincronizzare il contenuto di tutti i riquadri con il punto in cui si trova della navigazione, oppure **risincronizzare** tutto con il video. L'indice della lezione è cliccabile. Il discente può creare liberamente durante lo studio un proprio indice personalizzato, anch'esso cliccabile.

Presenze ed esercizi

Durante la fruizione Segugio propone verifiche casuali di presenza, che raggruppa in un messaggio automatico di E-mail ed invia al server dell'Ente di controllo. Allo stesso modo Segugio gestisce gli esercizi della lezione.

Funzioni Avanzate

Le aree di FAQ, glossario, bibliografia e testo sono dotate di motori di ricerca a propria volta collegati con il video, le immagini ed i testi per effettuare collegamenti e ricerche avanzate in pieno ambiente multimediale.

Sistema Autore

Segugio consente al docente di realizzare in modo autonomo, semplice ed intuitivo la propria lezione, e di modificarla in qualsiasi momento secondo le proprie necessità.

Installazione di Segugio

La invitiamo a consultare per intero questo manuale, che Le consentirà di installare facilmente e correttamente il nuovo programma di certificazione Segugio.

Nel caso in cui le operazioni da effettuare Le risultassero di difficile comprensione, La informiamo che il nostro servizio di supporto tecnico è disponibile ai numeri e agli orari riportati in calce al manuale.

La invitiamo inoltre a comunicarci le Sue osservazioni su questo manuale, in modo da permetterci di migliorarlo e renderlo di sempre più facile consultazione.



Caratteristiche del Personal Computer

Le ricordiamo che per il buon funzionamento del nostro sistema, il personal computer da Lei utilizzato deve presentare le seguenti caratteristiche minime:

1. Processore Pentium 3, 800Mhz o superiore;
2. Memoria RAM 128MB;
3. Hard Disk con almeno 10Gb liberi;
4. Scheda Audio;
5. Sistema Operativo: Windows 2000 Professional, Windows XP Home Edition, Windows XP Professional;
6. Windows Media Player, già integrato nel sistema operativo, da aggiornare come indicato nel manuale di installazione del nostro Kit satellitare;
7. Acrobat Reader per la documentazione;



Avvio del programma di installazione

In questa sezione verrà illustrata la corretta procedura di installazione del software Segugio.

Nota

Si ricorda di verificare sul sito www.servizio.relivegroup.com la disponibilità di versioni aggiornate di questo software prima di procedere con l'installazione

Sfogliare il contenuto del cd-rom da “*Risorse del Computer*”, e eseguire il file

“Segugio_Setup_303.exe”

La procedura inizierà automaticamente.

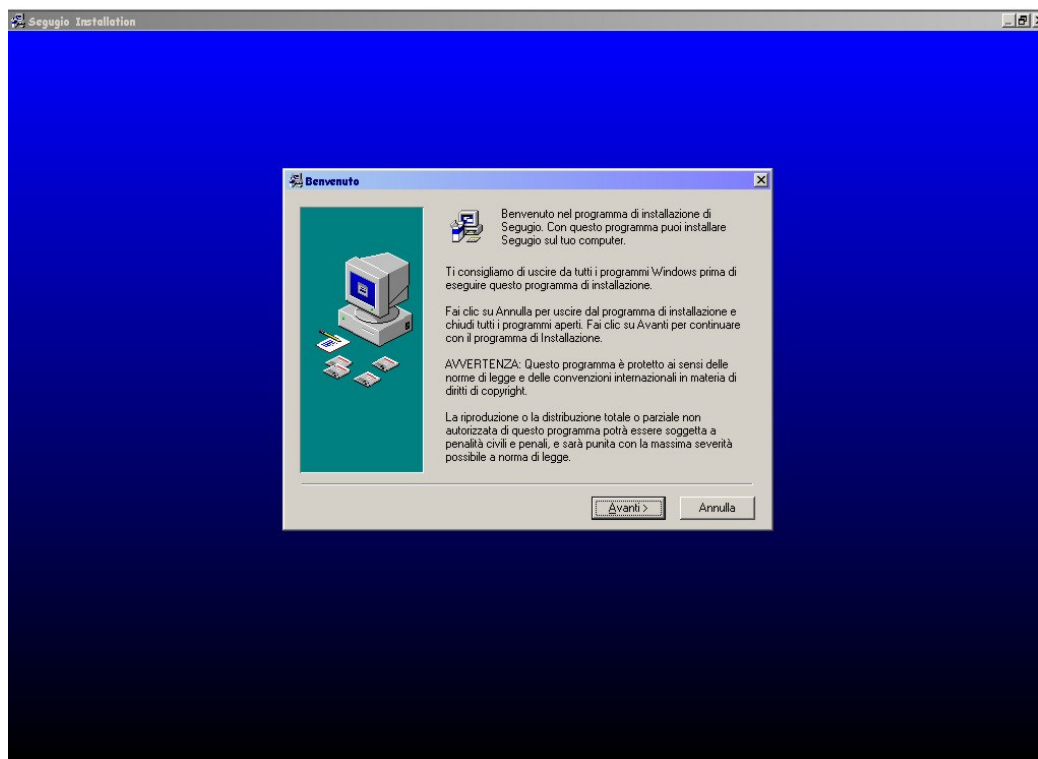


Figura 1 - Installazione di Segugio

Cliccare su “*Avanti*”, e proseguire l'installazione.

Nota

Per un facile utilizzo di questo software, si consiglia di lasciare invariati sia il percorso di installazione del programma, sia il gruppo Program Manager, come da figure riportate qui di seguito.

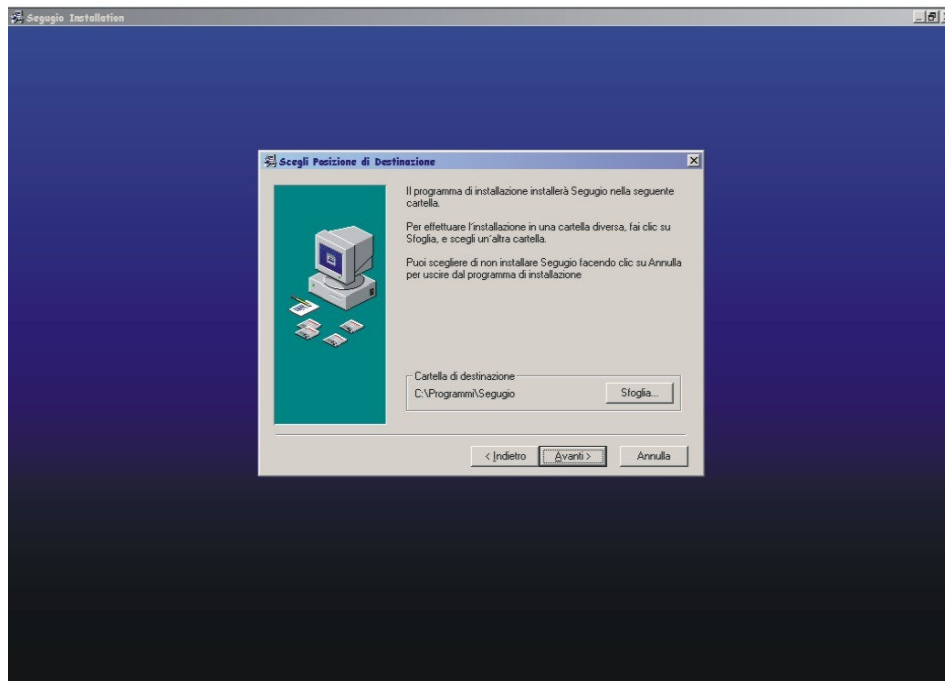


Figura 2 - Scelta del percorso di installazione del programma

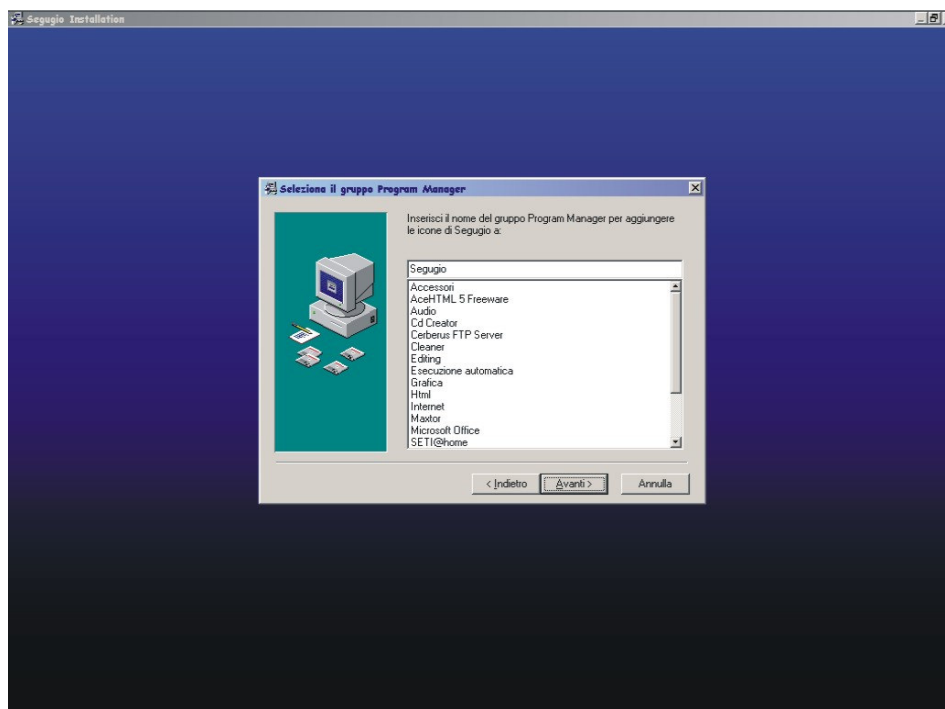


Figura 3 - Scelta del gruppo di Program Manager

Al termine dell'installazione, riavviare il personal computer.

Avvio di Segugio

Al termine del riavvio del personal computer, aprire il programma attraverso il percorso:

“Start” – “Programmi” – “Segugio”

come riportato in figura:

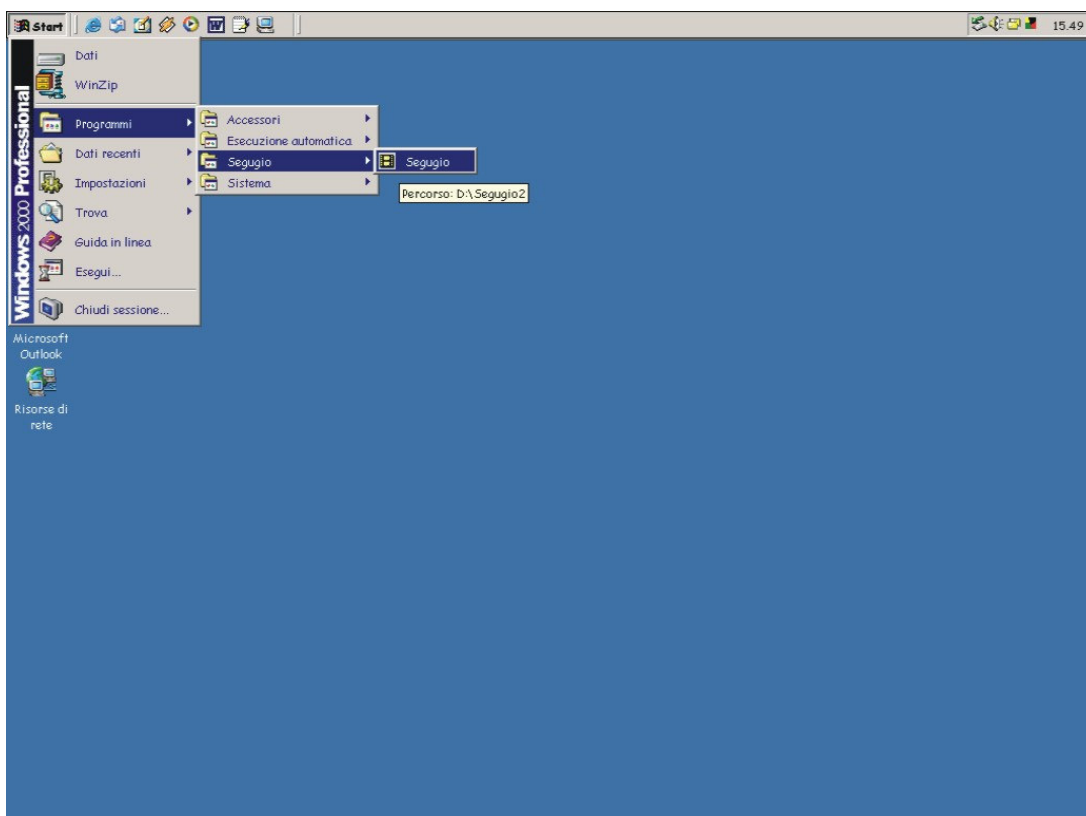


Figura 4 - Avvio del Programma



Selezione della lezione

All'avvio, il programma presenterà una finestra in cui sarà possibile selezionare la lezione da visionare.

Nota

Verrà inizialmente visualizzata la cartella di default **C:/Relive**, in cui sono contenute le videoconferenze registrate tramite la ricezione satellitare. La finestra di selezione, comunque, mostra anche l'esplorazione delle cartelle del personal computer, in modo da permettere la visualizzazione dei percorsi alternativi a quello di default.

Per selezionare la lezione da visualizzare, sarà necessario cliccare due volte con il tasto sinistro del mouse sulla voce desiderata.

Successivamente, bisognerà attendere il caricamento del file selezionato, operazione che potrebbe richiedere alcuni minuti.

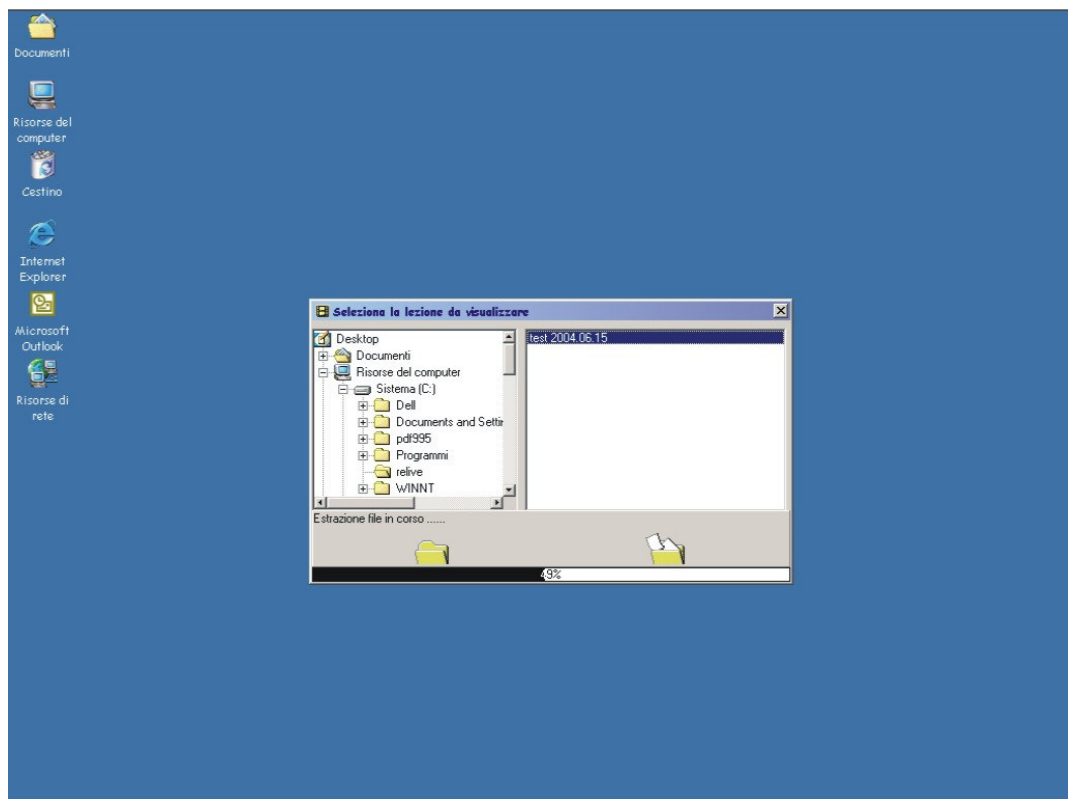
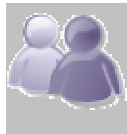


Figura 5 - Selezione della lezione da visualizzare.



Immissione utenti

Al termine del caricamento, il programma presenterà un'ulteriore finestra di inserimento utenti ai fini della certificazione dei crediti formativi.

Nota

E' possibile il mancato inserimento degli utenti ai fini di una visione non certificata del video.

Immettere il Nome e Cognome degli utenti negli appositi spazi e cliccare sull'icona a destra per inserire i nominativi e cliccare sul tasto **“Conferma”**.

Per cancellare un'immissione è sufficiente selezionare il nominativo da eliminare e cliccare sull'icona del cestino a sinistra della finestra.

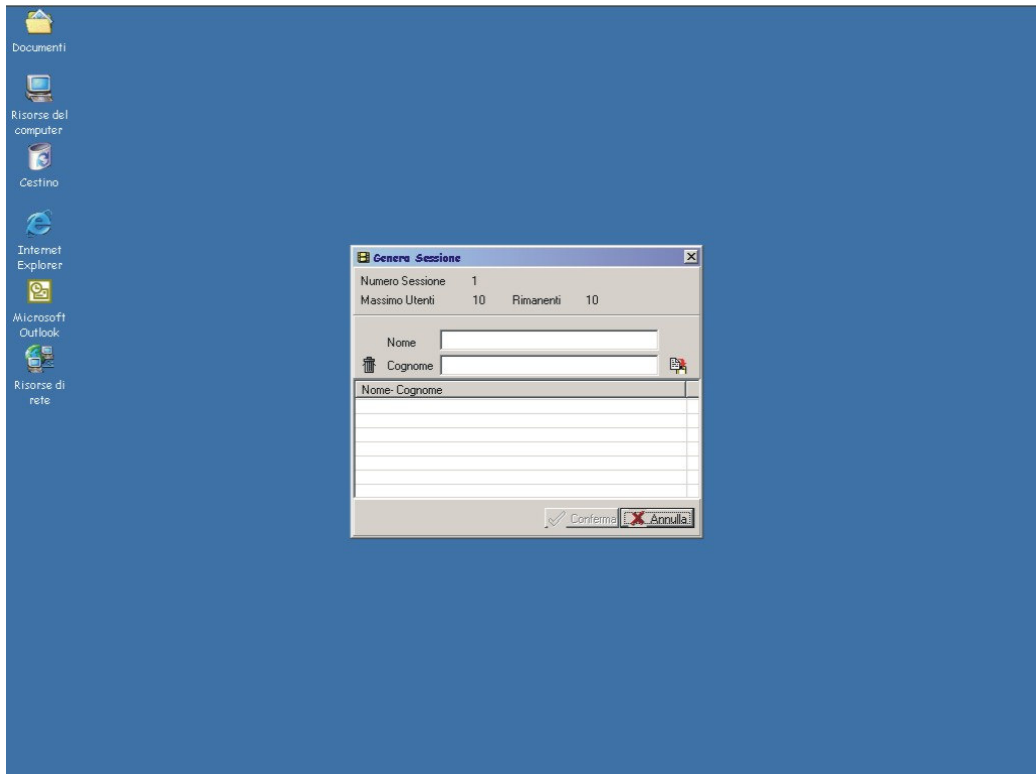


Figura 6 - Schermata di immissione utenti.

Nota

Si ricorda che il numero massimo di utenti è **6**. Il programma non accetterà l'immissione di ulteriori nominativi.

Modalità di utilizzo di Segugio

All'avvio, il programma Segugio presenterà la seguente schermata:



Figura 7 - Schermata iniziale di Segugio

La lezione inizierà automaticamente. Durante la riproduzione del video, sia le slides che il testo scorreranno secondo quanto detto nel video. In questo modo le tre aree risulteranno sincronizzate.

Nota

Tutte le aree del programma sono ridimensionabili in modo da permetterne una chiara visualizzazione



Certificazione della lezione

Le lezioni visualizzate con il programma Segugio sono valide ai fini della certificazione dei crediti formativi.

Per questo, durante la visione del video, apparirà, ad intervalli irregolari, la richiesta di immissione della password di certificazione.

Per maggiori informazioni sulla certificazione, consultare il capitolo relativo di questo manuale.



Pagina “Video”

La pagina di apertura del programma Segugio è la pagina “Video”.

La finestra è suddivisa in quattro parti distinte:

- **AREA VIDEO** : Nella zona centrale apparirà la finestra contenente il video da visualizzare, con in basso i relativi tasti per la gestione del video stesso (Play, Pausa e Stop);
- **AREA APPUNTI** : Immediatamente sotto il video, è presente una finestra che permette l’inserimento di appunti durante la visione del video;
- **AREA SLIDES E INDICE**: In alto a destra sono visualizzate le slides relative alla lezione, preparate dal relatore stesso, e l’indice degli interventi.
- **AREA TESTO E SEGNALIBRI** : In basso a destra è visualizzata una sintesi o il testo integrale della lezione e l’indice dei segnalibri impostati dall’utente.



AREA VIDEO

Nell’area video viene visualizzato il video della lezione. E’ possibile scorrere **indietro** il video stesso spostando l’indicatore sulla barra di scorrimento.

Nota

Ai fini della corretta certificazione non è possibile scorrere in avanti il video.

È possibile inoltre visionare il video a schermo intero selezionando la voce “*Schermo Intero*” dal menù “*Visualizza*”.

Tasti funzione nell'area video:



CERTIFICAZIONE: Permette di riportare il video all'ultima posizione certificata.

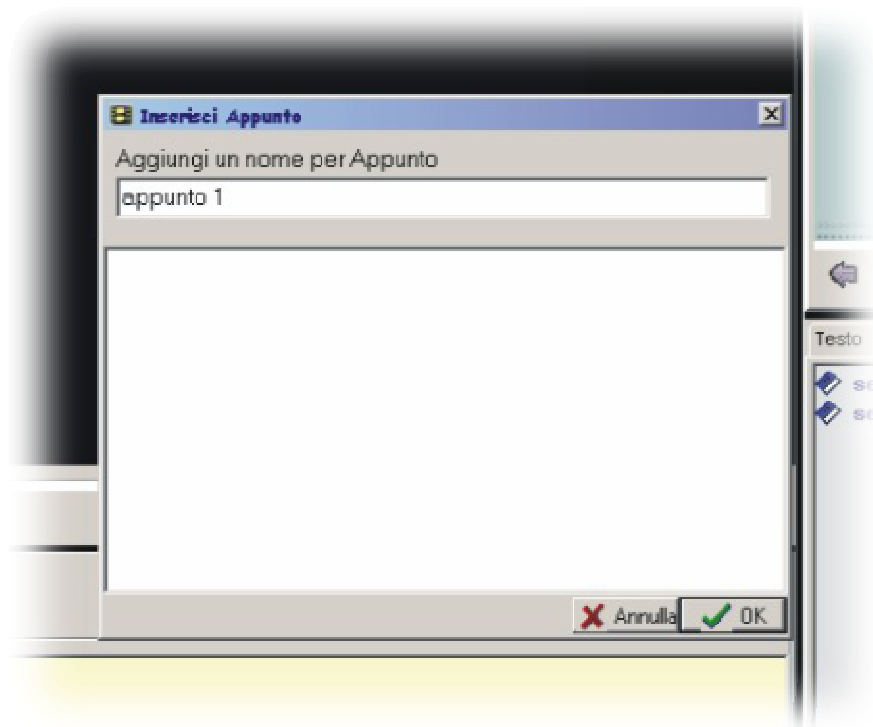


SINCRONIZZAZIONE TOTALE : Questo tasto permette di sincronizzare video, slides e testo.



AREA APPUNTI

L'area appunti è una zona che permette all'utente di inserire delle note personali ad un preciso momento durante la visione della lezione, attraverso la seguente finestra.



Gli appunti salvati verranno riportati nella finestra in basso durante la visione del video.

Tasti funzione nell'area Appunti:



APPUNTI: Apre la finestra per l'inserimento degli appunti.



STAMPA APPUNTI: Questo tasto permette di stampare gli appunti salvati durante la lezione.



CANCELLA APPUNTI: Questo tasto permette di cancellare gli appunti salvati.



AREA SLIDES / INDICE

In quest'area vengono visualizzate le slides preparate dal relatore e l'indice degli argomenti della lezione.

Le slides possono essere visualizzate contemporaneamente al video e al testo, quindi seguendo la spiegazione del relatore, oppure è possibile scorrere avanti e indietro con gli appositi tasti funzione.

Sono inoltre presenti le funzioni di stampa delle slides e le funzioni di sincronizzazione.

Tasti funzione nell'area Slides



SCORRIMENTO SLIDES: Questi tasti permettono di scorrere avanti e indietro le slides.



SINCRONIZZAZIONE SLIDES CON VIDEO: Sincronizza il video con la slides corrente.



SINCRONIZZAZIONE VIDEO CON SLIDE: Sincronizza le slides con il video.



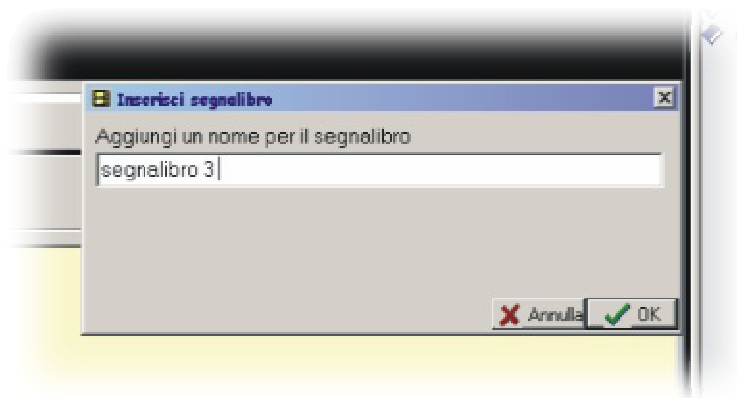
AREA TESTO / SEGNALIBRI

Nell'area **Testo** viene visualizzata una sintesi dei punti salienti o il testo integrale della lezione, in modo da permettere una facile consultazione.

Il testo può essere visualizzato contemporaneamente al video e alle slides, quindi seguendo la spiegazione del relatore, oppure è possibile scorrere avanti e indietro con gli appositi tasti funzione.

Sono anche qui presenti i tasti per la stampa del testo e i tasti di sincronizzazione.

La funzione “**segnalibro**” permette di salvare, con un nome definito dall'utente, una posizione precisa del video di particolare interesse, in modo da permetterne il ritrovamento immediato ad una seconda apertura della lezione.



Tasti funzione nell'area Testo



SCORRIMENTO TESTO : Questi tasti permettono di scorrere avanti e indietro il testo.



SINCRONIZZAZIONE TESTO CON VIDEO: Sincronizza il video con il testo corrente.



SINCRONIZZAZIONE VIDEO CON TESTO: Sincronizza il testo con il video.



Pagina “Faq”

In questa pagina vengono riportate le domande frequenti, con le relative risposte, e il video corrispondente, inerenti alla lezione in fase di certificazione.

Le Frequently Asked Question, con le relative risposte, possono essere stampate attraverso l'apposito tasto.

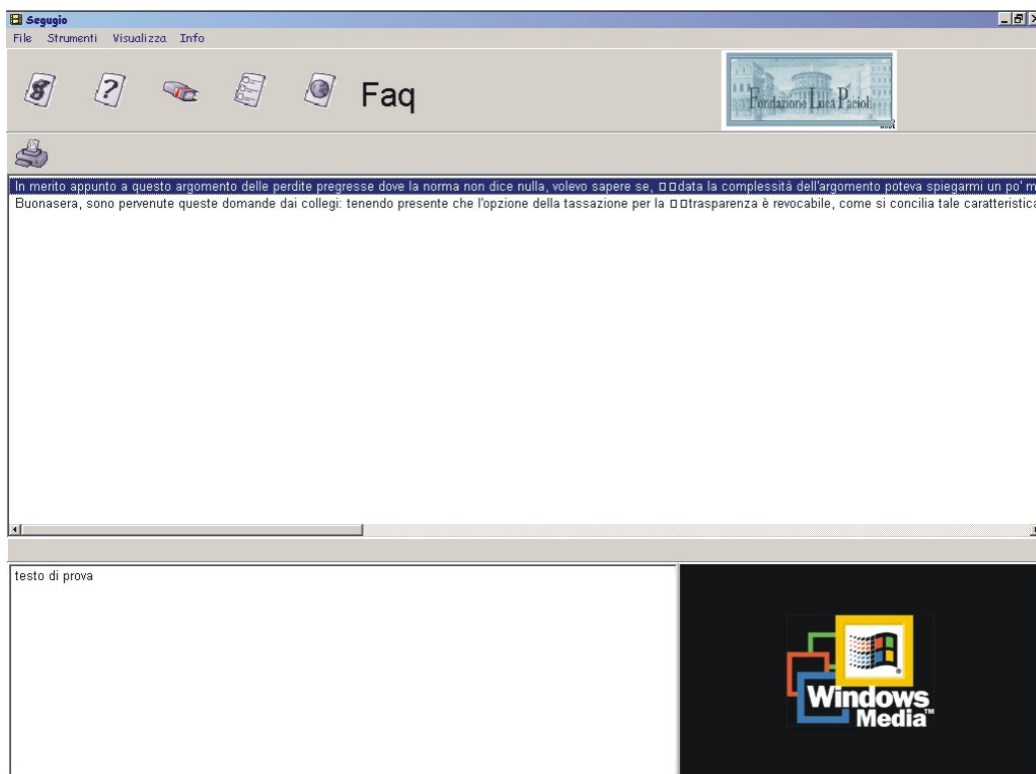


Figura 8 - Pagina FAQ



Pagina “ Bibliografia ”

In questa sezione sono riportate le fonti che hanno permesso l’elaborazione dell’argomento della videoconferenza, in modo da permettere all’utente di avere ulteriori approfondimenti sull’argomento.

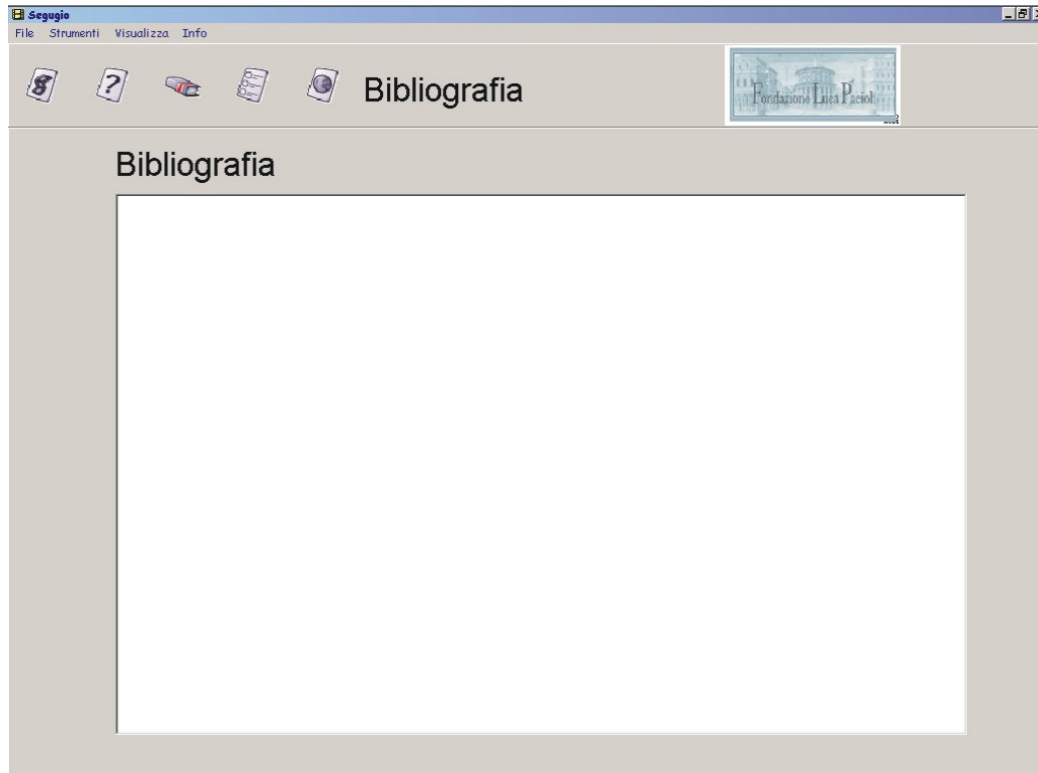


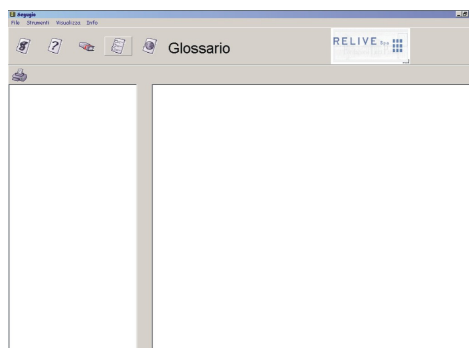
Figura 9 – Pagina Bibliografia



Pagina “ Glossario ”

In questa sezione sono riportate le parole o frasi di maggiore interesse con la relativa spiegazione.

È sufficiente cliccare sulla parola o frase a destra della finestra, e automaticamente comparirà la spiegazione nel riquadro a sinistra.





Pagina “ Internet ”

In questa sezione, potranno essere visualizzati i siti di maggiore interesse per la categoria, segnalati dai relatori stessi.

Questi siti potranno essere completamente contenuti nella lezione, oppure rimandare a siti su internet, rendendo necessario, per l'utilizzo di questa funzione, il collegamento ad Internet..

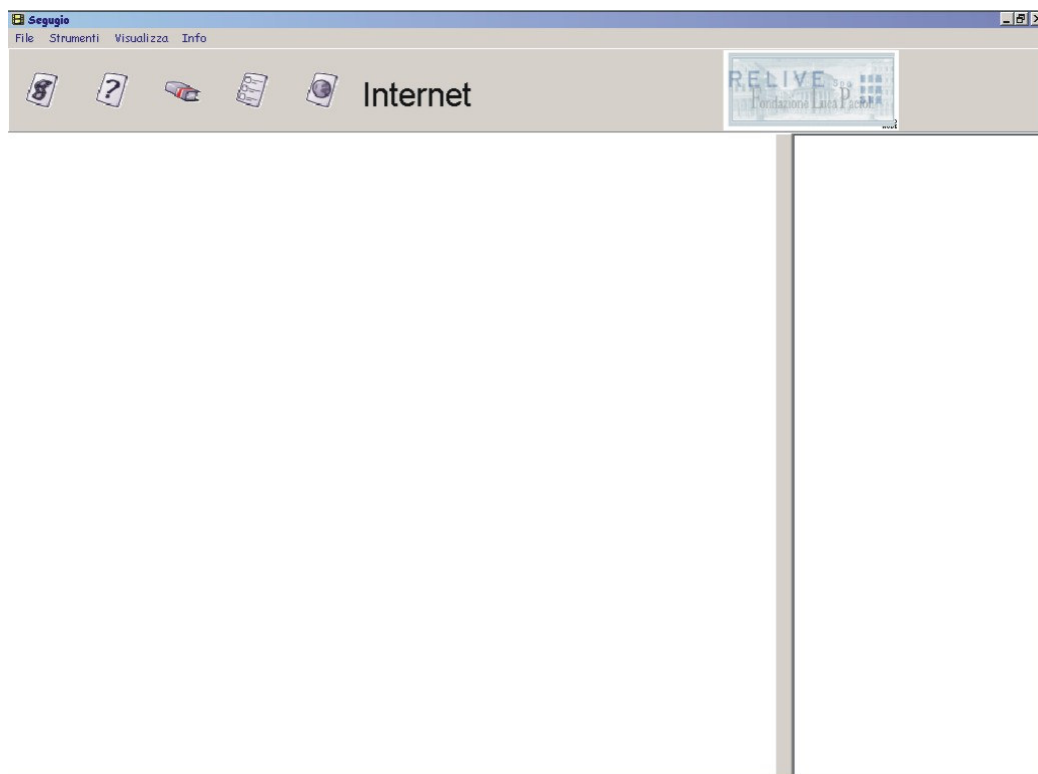


Figura 10 - Pagina internet

Certificazione dei crediti formativi

Per ottenere la certificazione dei crediti formativi, è necessario visionare l'intera videoconferenza, immettendo tutte le password richieste dal programma, e successivamente inviare il certificato relativo.



Inserimento password

Ad intervalli irregolari e non prevedibili in nessun modo, il programma richiederà l'inserimento da parte dell'utente specificato, della password di certificazione, attraverso la seguente finestra:



Certificazione della lezione

Ai fini della corretta certificazione dei crediti, il video va visionato interamente.

Se la visione non è stata completata, il programma chiederà alla chiusura di salvare la posizione corrente, in modo da rivedere successivamente il video dal punto in cui era stato interrotto, mantenendo in memoria tutti gli utenti e le password inserite.



La videoconferenza verrà certificata esclusivamente al termine della visione e con l'immissione corretta di tutte le password richieste.

Alla chiusura quindi il programma notificherà che la videoconferenza è stata certificata.



Invio del certificato

Occorre seguire con precisione le seguenti indicazioni: la verifica avviene in modo del tutto automatico e potrebbe, ad esempio, non essere riconosciuto l'utente.

Per ottenere la certificazione effettiva, è necessario inviare il file di certificazione con estensione “.csv” relativo alla videoconferenza da certificare, creato dal programma nella cartella

C:/Relive/Certificazione

all'indirizzo di posta elettronica

certificazione@relivegroup.com

Consigliamo vivamente di mettere nell'oggetto dell'e-mail semplicemente la data della videoconferenza da certificare, ad esempio “Certificazione 27/01/2004”; nel testo, invece, è necessario specificare i nominativi cui vanno assegnati i crediti formativi ed il relativo collegio di appartenenza, ad esempio “Rag. Mario Bianchi, collegio di Rieti”.

Nei giorni successivi alla spedizione dell'e-mail da parte Vostra, riceverete la risposta dalla Relive: potete, dunque, evitare di chiamare per conoscere l'esito della certificazione. Sarete avvisati anche nel caso in cui la stessa non fosse andata a buon fine.

Nota

Se il giorno stesso non riusciste ad inviare l'e-mail, potrete farlo il giorno seguente: la casella di posta potrebbe infatti essere piena.



Contatti Relive S.p.A.

Relive S.p.A.

Via degli Scipioni 268/A

00192, Roma, Italy

Tel : 06.36.08.11.1

Fax : 06.36.00.01.70

WebSite : www.relivegroup.com

Per informazioni commerciali:

- Tel : 06.36.08.11.1
- Fax : 06.36.00.01.70
- info@relivegroup.com
- sales@relivegroup.com

Per informazioni tecniche:

- Tel : 06.91.173.1
- supporto@relivegroup.com
- WebSite: www.servizio.relivegroup.com